

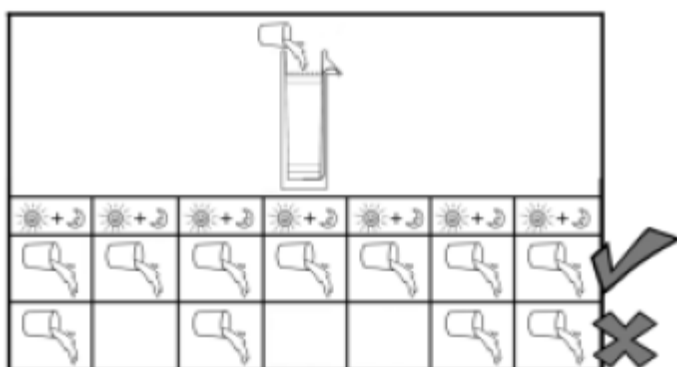
## Educando o Usuário

É muito importante que os usuários saibam usar o seu filtro. Quando o filtro for instalado pela primeira vez, alguém deve ensiná-los como usá-lo e como e quando limpá-lo.

Tem muita informação para os usuários lembrarem. Visitas recorrentes serão necessárias para o acompanhamento com os usuários, para tirar as suas dúvidas, lembrá-los de informações que esqueceram, ensiná-los novas informações e demonstrar ou afirmar com eles como devem usar e limpar o filtro.

### Como usar o filtro

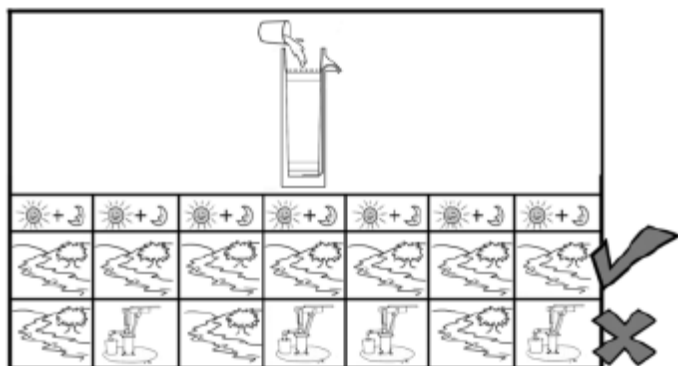
É muito importante que os usuários saibam usar o filtro. Quando o filtro for instalado, alguém deve ensiná-los a usá-lo e como e quando limpá-lo. Certificar que você passou por esses pontos importantes com os usuários no momento da instalação.



#### 1. Usar o filtro todos os dias.

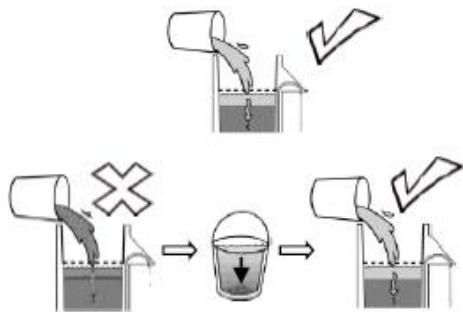
Depois que o filtro tiver parado de fluir, esperar pelo menos 1 hora antes de colocar outro balde de água dentro dele. O filtro precisa de tempo para tratar a água. Esse é o tempo de espera.

**NÃO** passar mais de 2 dias sem colocar água no filtro. Se estiver fora por mais de 2 dias, pedir para alguém colocar água no filtro todos os dias. O filtro precisa de uma dose nova de oxigênio e nutrientes. Se você passar muito tempo sem adicionar água, a água estagnada pode evaporar, causando o ressecamento e morte da camada biológica.



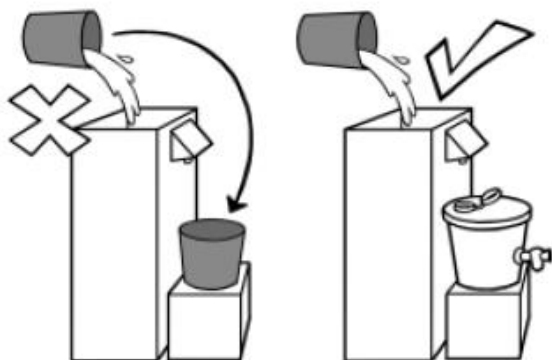
#### 2. Sempre colocar água da mesma fonte no filtro.

Se você mudar de fonte, o filtro não funcionará tão bem por alguns dias. Se você usar fontes diferentes de água em estações do ano diferentes, é importante desinfetar a água filtrada por alguns dias depois que mudar de fonte.



**3. Usar a água mais limpa e límpida possível no filtro.**

Se você apenas tiver água suja e turva deixar ela parada em um recipiente até que a sujeira tenha sedimentado no fundo. Colocar a água límpida no filtro.

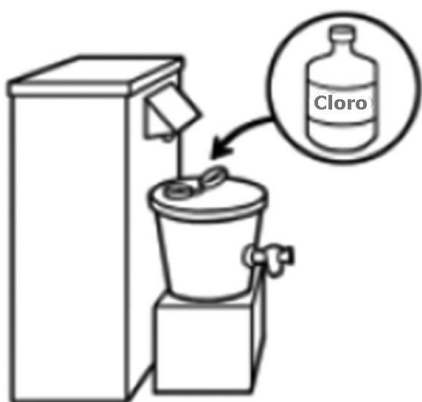


**4. Usar um recipiente para coletar a água para jogar no filtro e usar um recipiente diferente para coletar a água filtrada.**

Se você usar o mesmo recipiente, você transformará a água filtrada em suja novamente. Usar um recipiente confiável para coletar a água filtrada.



**Usar um recipiente confiável para coletar a água filtrada.**



**5. Desinfetar a água filtrada.**

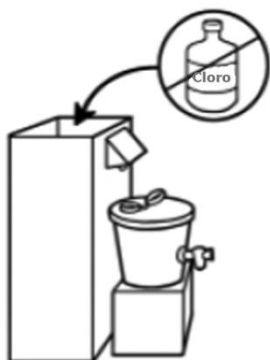
Você pode desinfetar a água adicionando gotas ou tabletes de cloro, desinfecção solar da água (SODIS) ou fervendo a água filtrada.

O Filtro Biológico de Areia remove a maioria da sujeira e patogênicos. Entretanto, para uma melhor e mais segura água você deve também desinfetá-la.

**A desinfecção da água filtrada é especialmente importante:**

- Durante o primeiro mês usando o filtro (quando a camada biológica ainda está crescendo)
- Quando mudar de fontes de água
- Alguns dias depois de fazer o procedimento de limpeza Mexer e Jogar Fora

Durante esses períodos a camada biológica não está funcionando no seu auge. Por isso, o filtro pode não estar tratando a água na sua melhor capacidade. A desinfecção da água nesses períodos garantirá que todos os patogênicos sejam removidos.

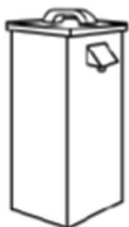


6. **NUNCA colocar cloro dentro do topo do filtro.**

O cloro matará a camada biológica. Sem a camada biológica o filtro não funcionará tão bem.



7. **SEMPRE certificar que o difusor está no filtro quando colocar a água dentro do filtro.** Nunca despejar a água diretamente na areia. Isso pode danificar a camada biológica.



8. **SEMPRE manter a tampa no filtro. Isso manterá insetos, contaminantes e outros objetos fora do filtro.** Também prevenirá a contaminação das mãos e alimentos pela água suja e manterá o difusor no topo do filtro.



9. **Manter o tubo de saída aberto. NÃO colocar uma mangueira ou torneira no tubo de saída.** Devido ao efeito sifão no tubo de saída, colocar uma mangueira no filtro irá drenar o filtro de toda sua água e pode matar a camada biológica. Colocar uma torneira no tubo de saída irá causar que o nível da água estagnada fique muito alto, que também pode matar a camada biológica.

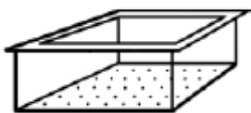
10. **Usar o filtro apenas para água. Não guardar alimentos dentro do filtro.** Algumas pessoas armazenam comida dentro do filtro porque é fresco. Entretanto, a parte interna do filtro não é limpa! Ela coletou sujeira e patogênicos. Isso sujará os alimentos os tornando perigosos para o consumo. Os alimentos também podem atrair insetos e animais para o filtro.

## Como limpar o filtro

Os usuários devem saber como limpar o filtro. Existem 2 maneiras para limpar o filtro:

1. Lavar o difusor, tampa e parte externa do tubo de saída.
2. Sempre que a vazão ficar muito lenta, eles devem fazer o Mexer e Jogar Fora para acelerar a vazão.

### Limpando as partes do filtro



O difusor coleta sujeira e partículas maiores que estão na água. Pode ficar muito sujo. A sujeira não prejudicará a água potável, uma vez que a água é filtrada depois de tocar o difusor. Entretanto, é uma boa ideia limpar o difusor. Tirar a sujeira do difusor prevenirá o entupimento da areia pela sujeira. Ajudará também a vazão a não ficar muito lenta.



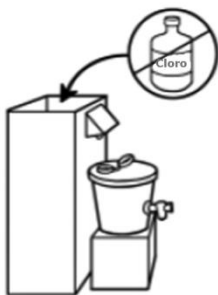
Também é bom lavar a tampa. Se a família armazena algo no topo da tampa, deve estar limpa. Ficar também mais bonito se estiver limpo.

- Uma vez por semana, lavar o difusor e a tampa com água com sabão. Tirar o sabão com água límpida.
- Você não precisa usar água filtrada para lavar o difusor e a tampa. Entretanto a água deve ser o mais límpida e limpa possível.
- Se não quiser colocar a tampa na água, você pode limpá-la com um pano úmido limpo.



É importante manter o tubo de saída limpo. Algumas vezes o tubo de saída pode ficar sujo. Isso faz a água potável se tornar suja novamente. Essa é uma das razões porque a água deve ser desinfetada depois de ter sido filtrada.

- Uma vez por semana, limpar a parte externa do tubo de saída.
- Usar um pano com cloro. Deixar o tubo secar no ambiente.
- Se você não tiver cloro ou água sanitária, usar um pano úmido com sabão.
- Usar então um pano úmido limpo para retirar o sabão. **Usar água filtrada para limpar o tubo de saída.**



O usuário **NUNCA** deve colocar cloro dentro do tubo de saída ou dentro do topo do filtro!

**Mexer e Jogar Fora** (o usuário pode fazer isso quando a vazão do filtro estiver muito lenta)



1. Tirar a tampa.  
Colocar água no  
filtro até que o nível  
da água esteja  
acima do difusor.

Retirar o difusor.



2. Colocar a sua  
mão reta na areia.  
Mexer a superfície  
da areia com  
movimentos  
circulares algumas  
vezes.

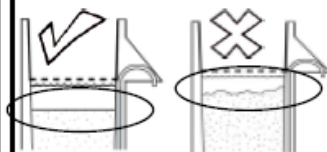


3. Usar um copo ou  
balde pequeno  
para retirar a água  
suja do topo do  
filtro.



4. Despejar a água  
suja em um ralo ou  
no mato.

Repetir os passos  
2, 3 e 4 algumas  
vezes.



5. Nivelar e  
deixar a  
superfície da  
areia reta.



6. Lavar a  
tampa e o  
difusor em  
água com  
sabão.  
Enxaguar com  
água límpida

Colocar o  
difusor de volta  
no filtro.



7. Lavar as  
suas mãos  
com água com  
sabão. Isso é  
importante,  
pois o topo da  
areia é bem  
sujo.



8. Despejar um  
balde de água  
no topo do  
filtro.



9. Se a vazão  
ainda estiver  
muito lenta  
repetir o Mexer  
e Jogar Fora  
até que a  
vazão fique  
mais rápida.

## Armazenamento seguro da água

O armazenamento seguro significa prevenir a água de ser contaminada novamente. Se as mãos, tijelas, copos ou qualquer outro objeto tocar a água a tornará imprópria para consumo novamente. Baldes abertos não são seguros para o armazenamento tendo em vista que algo pode cair dentro do balde e contaminar a água.



Existem vários desenhos de recipientes para armazenar água no redor do mundo. **Nós recomendamos a distribuição de um recipiente seguro para armazenamento da água junto com o Filtro para assegurar que cada casa receba um recipiente adequado desde o começo.**

Um recipiente seguro para armazenamento de água deve ter as seguintes características:

- Forte e com tampa ou cobertura bem fechadas
- Torneira ou abertura pequena para verter a água
- Base estável para não tombar
- Fácil de limpar
- Durável e resistente
- Recipiente que não seja transparente ou que tenha uma coloração são melhores que garrafas claras. Pode haver o crescimento de algas dentro dos recipientes uma vez que a luz do sol pode entrar neles.

## Como limpar o recipiente de armazenamento seguro



1. Lavar as suas mãos com sabão.



2. Lavar dentro e fora do recipiente e sua tampa com sabão e água tratada. Pode ser água fervida, filtrada, desinfecção solar (SODIS) ou água clorada.



3. Esvaziar a água com sabão pela torneira do recipiente.



4. Enxaguar o recipiente e a tampa com água tratada. Pode ser água fervida, filtrada, desinfecção solar (SODIS) ou água clorada.



5. Esvaziar a água do enxague pela torneira do recipiente.



6. Deixar o recipiente e a tampa secarem naturalmente.



7. Passar um pano limpo com cloro na torneira.



8. Colocar pastilhas ou gotas de cloro dentro do recipiente. Encher o recipiente com água tratada. Deixar em repouso por 30 minutos.



9. Despejar a água com cloro pela torneira. Você pode beber essa água, ou descartá-la em um ralo.

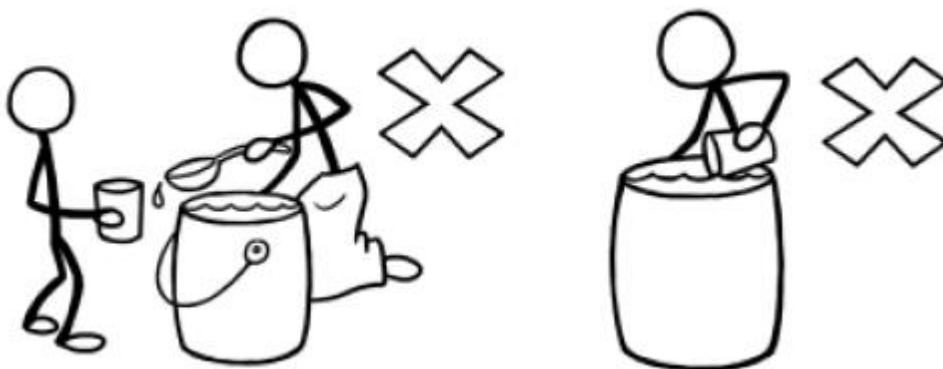
## Usando a sua água tratada

É importante proteger a sua água tratada e prevenir que ela fique suja novamente.

**É melhor se o recipiente de armazenamento seguro tiver uma tampa. Se não tiver tampa, retirar a água.** Você deve poder retirar a água do recipiente seguro de armazenamento sem usar um copo ou tijela.

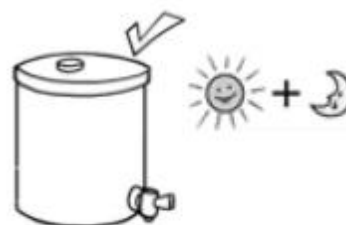


Copos e tijelas podem estar sujos de estarem parados no balcão ou mesa, ou de outras pessoas terem tocado neles com as mãos. A sujeira e os patógenos das mãos, copos ou tijelas irão entrar na água. A água então pode fazê-lo doente quando a beber.



**Usar a água filtrada o quanto antes.** Tentar usar toda a água dentro de 1 dia. Isso reduz o risco de recontaminação.

**A primeira água que sai do filtro na manhã terá a melhor qualidade** (porque ficou no filtro durante a noite). Guardar essa água para beber. Usar a água que passar pelo filtro durante o dia para outros usos como cozinhar e lavar.



**Desinfetar a água filtrada.** Você pode desinfetá-la usando cloro, desinfecção solar (SODIS) ou fervendo. A desinfecção matará qualquer patógeno restante na água após a filtragem. Adicionar cloro na água filtrada ajudará a protegê-la de recontaminação. O cloro matará qualquer novo patógeno que entrar na água enquanto estiver estocada.





# Acompanhamento com o Usuário

## Visitas de Acompanhamento

É importante visitar os usuários depois que eles começarem a usar o filtro. As pessoas esquecem detalhes sobre como usar e limpar o filtro, por isso você deverá lembrá-los. Eles também podem ter dúvidas sobre o filtro ou sobre a água, saneamento básico ou higiene. Sugerimos fazer várias visitas de acompanhamento nos meses seguintes da instalação. Isso ajudará a garantir que quaisquer problemas iniciais com o filtro ou comportamento dos usuários sejam corrigidos no início havendo uma maior chance dos usuários continuarem a usar o Filtro Biológico de Areia por mais tempo. O número de visitas de acompanhamento depende da capacidade da sua organização. Os usuários devem sempre ter a informação de contato de alguém da sua organização para que eles possam entrar em contato se houver algum problema entre as visitas.



### Quando fazer as visitas (sugerido):

- 1 semana após a instalação
- 1 mês após a instalação
- 3 a 6 meses após a instalação
- 1 ano após a instalação

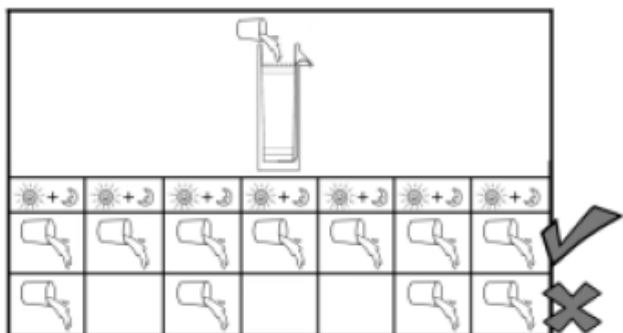
## Como fazer uma visita familiar

- Seja educado e amigável
- Levar os formulários de monitoramento e tomar notas durante a visita
- Tentar falar com a pessoa ou pessoas que mais usem o filtro
- Perguntar aos usuários se eles gostam do filtro
- Perguntar se eles tem alguma pergunta sobre o uso do filtro ou sobre a água filtrada.



### Itens para checar durante a visita de acompanhamento:

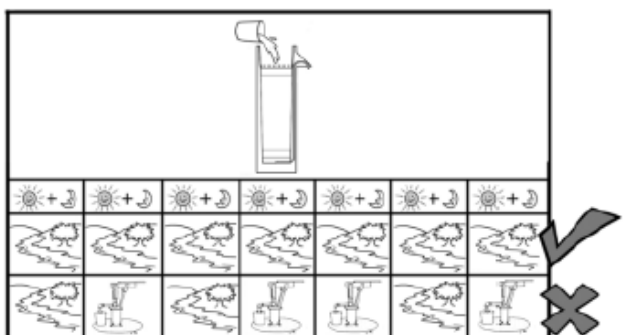
Quando visitar um usuário, existem vários itens para checar. Usar o formulário de monitoramento para as visitas de acompanhamento. Perguntar ao usuário questões como os exemplos listados abaixo. Anotar as respostas no formulário.



1. "Com que frequência vocês colocam água no filtro?"

Os usuários devem:

- Colocar água no filtro pelo menos uma vez ao dia
- Depois que a água parar de fluir, esperar pelo menos 1 hora antes de colocar mais água.



2. "De onde vocês pegam a água para colocar no filtro?"

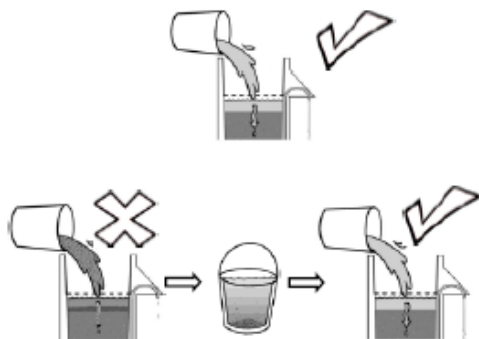
Os usuários devem:

- Usar a mesma fonte de água todo dia

3. "Vocês podem me mostrar a água que vocês colocam no filtro?"

Os usuários devem:

- Colocar água límpida dentro do filtro (ou praticamente límpida)
- Se a água estiver muito suja, deixar ela repousar em um balde até que a sujeira fique no fundo. Colocar a água límpida no filtro. Isso irá garantir que o filtro não entupa rápido.



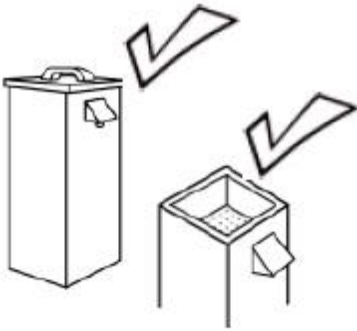
A água colocada no filtro não deve estar muito suja - deve estar com turbidez menor que 50 NTU. Para um teste rápido: encher uma garrafa de 2L com a água normalmente colocada no filtro. Colocar a garrafa cheia no topo da logo da Orizons do manual ou outro formulário da Orizons.

Olhar através da garrafa.

**Se conseguir ver a logo,** a água está boa para colocar no filtro.

**Se não conseguir ver a logo,** a água está muito suja para colocar no filtro.





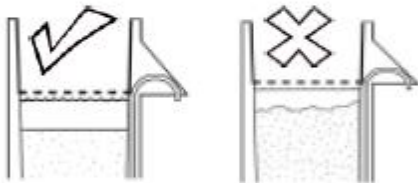
4. “Posso olhar o filtro?”

- A tampa deve estar no filtro
- O difusor deve estar dentro do filtro
- O difusor e a tampa devem estar em boas condições



5. “Existem rachaduras ou vazamentos no filtro?”

- Quaisquer vazamentos devem ser reparados pelo seu time
- Se tiver que tirar a areia e o cascalho para consertar o vazamento, você precisará reinstalar o filtro com nova areia e cascalho
- Se o vazamento não puder ser reparado, você pode considerar substituir o filtro com vazamento por um novo.



6. “Posso retirar o difusor para ver a areia?”

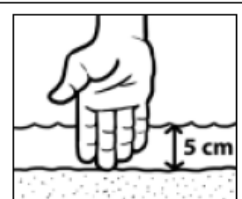
- A superfície da areia deve estar reta e nivelada
- Se tiver pequenos buracos ou amassados na areia, olhar o difusor e ver se existem rachaduras ou se ele não encaixa corretamente no topo do filtro.
- Se tiver furos grandes ou buracos na areia, perguntar ao usuário se eles colocam água algumas vezes sem o difusor. Lembrá-los de sempre manter o difusor no filtro.

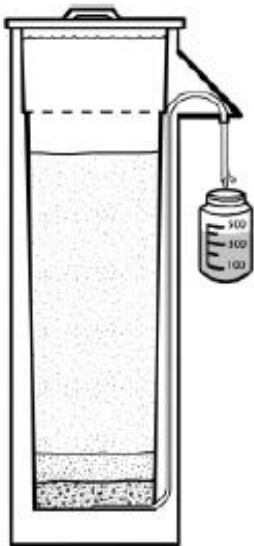
7. “Posso checar a altura da água?”

- Checar a altura da água. A água estagnada acima da areia deve ter cerca de 5 cm (2”) de profundidade. O nível da água estagnada está bom se estiver entre 4 cm e 6 cm (1,5” a 2,5”).



**Dica:** Se não tiver uma régua, colocar a sua mão na água. A água deve chegar até a segunda articulação do seu dedo do meio. Isso é cerca de 5 cm! **Lavar as mãos depois** – a água no topo do filtro é cheia de patógenos.





8. “Podemos encher o filtro para checar a vazão?”

- A vazão deve ser de 340 mL por minuto ou menos
- Se estiver enchendo uma garrafa de 1 L, deve demorar 2 minutos e 54 segundos ou mais para encher
- Se estiver usando uma garrafa de 500 mL, deve demorar 1 minuto e 27 segundos ou mais para encher

Se a vazão estiver muito lenta, perguntar ao usuário:

- “A vazão era mais rápida quando o filtro foi instalado, ou sempre foi lenta?”
- “Você fez o Mexer e Jogar Fora?”
- Pedir a eles para mostrarem como eles fazem o Mexer e Jogar Fora. Mostrar para eles como se faz se não lembrarem. Explicar que isso ajudará a vazão a ficar novamente mais rápida.



9. “Vocês limpam o filtro? Como fazem a limpeza?”

Os usuários devem:

- Lavar o difusor e a tampa em água com sabão e manter a parte externa do filtro limpa.
- Limpar o tubo de saída com um pano limpo e cloro.



10. “Alguma vez a vazão ficou muito lenta? O que vocês fizeram?(apenas perguntar isso se não tiver perguntado antes).

Os usuários devem:

- Fazer o Mexer e Jogar Fora no topo da areia

“Vocês podem me mostrar como fazem o Mexer e Jogar Fora?”

- Adicionar água, tirar o difusor e girar a mão reta sobre a areia. Tirar com uma colher e jogar fora a água suja do topo do filtro.

11. “Que recipientes vocês usam para coletar água da fonte? Vocês podem me mostrar? Vocês também podem me mostrar em quais recipientes vocês guardam a água filtrada?”



Os usuários devem:

- Usar um recipiente para colocar a água suja no filtro, e um recipiente DIFERENTE para coletar a água filtrada no tubo de saída.
- Usar um recipiente seguro de armazenamento para coletar a água filtrada
- Armazenar a água para beber coberta com uma tampa para protegê-la de sujeira e insetos

12. “Vocês fazem algo com a água filtrada antes de bebê-la?”

Os usuários devem:

- Desinfetar a água filtrada usando cloro, fervendo ou desinfecção solar (SODIS)

Se os usuários adicionarem cloro, perguntar onde eles colocam o cloro.



Os usuários devem:

- Colocar o cloro apenas no recipiente seguro de armazenamento. Eles NUNCA devem colocar o cloro no Filtro.

13. “Vocês limpam o recipiente da água? Como vocês limpam?”

Os usuários devem:

- Lavar o interior do recipiente seguro de armazenamento com água tratada e sabão
- Se cloro estiver disponível, eles devem adicionar o cloro na água e deixá-la em repouso por 30 minutos
- Limpar a torneira com um pano limpo com cloro



Preencher o formulário de monitoramento de Visitas de Acompanhamento do Filtro