

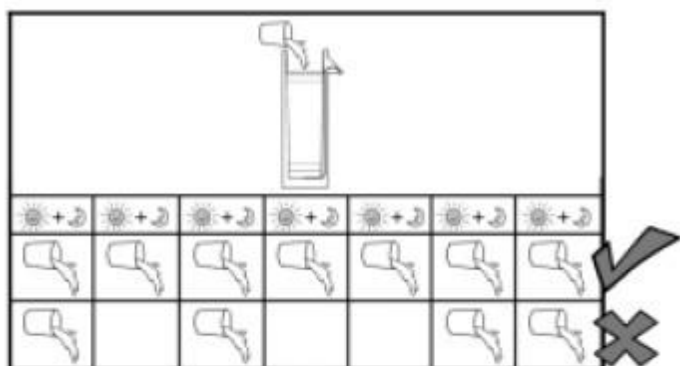
Formation des utilisateurs

Il est très important que les utilisateurs sachent utiliser correctement leur filtre. Lors de la construction du filtre, une personne doit apprendre à l'utilisateur comment l'utiliser et comment et quand le laver.

Il y a beaucoup d'informations que l'utilisateur doit retenir. Il sera nécessaire de faire plusieurs visites avec l'utilisateur afin d'effectuer un suivi et ce afin de répondre à ses questions, de lui rappeler les éventuelles informations oubliées, de leur transmettre de nouvelles informations et de faire une démonstration de l'utilisation et l'entretien du filtre.

Comment utiliser le filtre

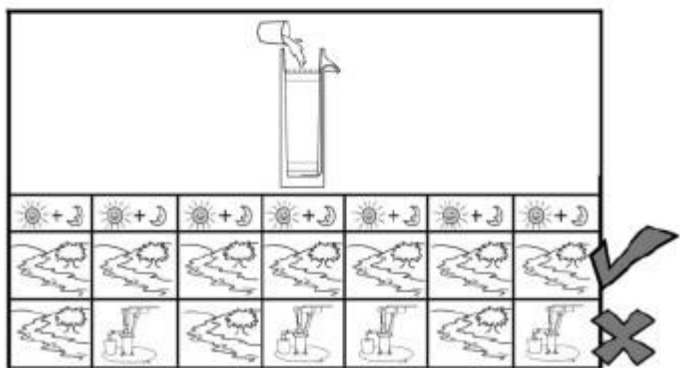
Il est très important que les utilisateurs sachent utiliser correctement leur filtre. Lors de la construction du filtre, quelqu'un doit enseigner à l'utilisateur comment l'utiliser et comment et quand le laver. Assurez-vous de passer en revue tous les points suivants avec l'utilisateur lors de l'installation.



1. Utilisez le filtre tous les jours.

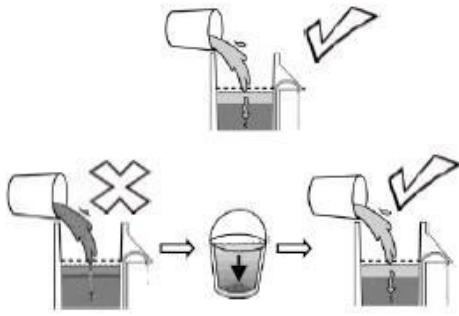
Une fois que le filtre a cessé de couler, attendez au moins 1 heure avant de verser un autre seau d'eau. Le filtre a besoin de temps pour traiter l'eau. On appelle cela la période de repos.

Ne passez pas plus de 2 jours sans verser d'eau dans le filtre. Si vous partez pendant 2 jours ou plus, demandez à quelqu'un de verser de l'eau dans votre filtre tous les jours. Le filtre a besoin d'oxygène et de nutriments frais chaque jour. Si vous restez trop longtemps sans ajouter de l'eau, l'eau au repos risque de s'évaporer, et la couche biologique va s'assécher et mourir.



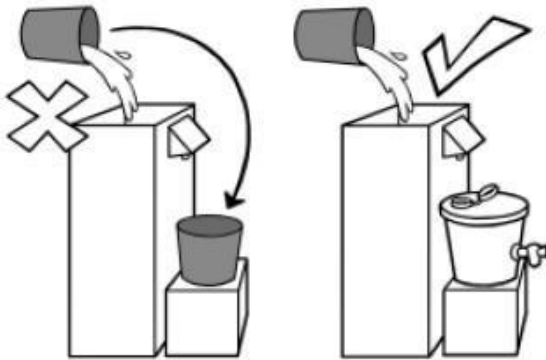
2. Utilisez toujours de l'eau provenant du même point d'eau dans le filtre.

Si vous changez de point d'eau, le filtre ne fonctionnera pas aussi bien pendant quelques jours. Si vous utilisez des points d'eau différents selon les saisons, il est très important de désinfecter l'eau filtrée pendant quelques jours après chaque changement de point d'eau.



3. Utilisez l'eau la plus propre et la plus claire possible dans le filtre.

Si vous ne disposez que d'eau sale et trouble, laissez-la reposer dans un récipient jusqu'à ce que les impuretés se soient déposées au fond. Versez ensuite l'eau claire dans le filtre.

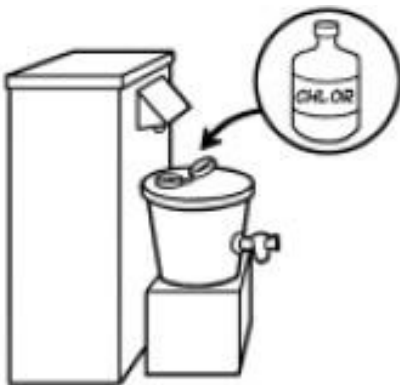


4. Utilisez un récipient pour transporter l'eau à filtrer, et un autre récipient pour récupérer l'eau filtrée.

Si vous utilisez le même récipient, vous allez salir l'eau filtrée à nouveau. Utilisez un réservoir de conservation hygiénique pour recueillir l'eau filtrée.



Utilisez un réservoir de conservation hygiénique pour recueillir l'eau filtrée.



5. Désinfectez l'eau filtrée.

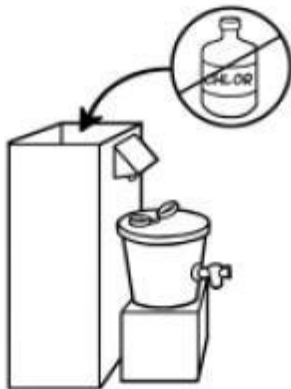
Vous pouvez la désinfecter en y ajoutant des gouttes ou des comprimés de chlore, en utilisant le procédé SODIS, ou en la faisant bouillir.

Le filtre biosable élimine la majeure partie des particules et des agents pathogènes. Cependant, pour obtenir l'eau la meilleure et la plus sûre, vous devrez aussi la désinfecter.

Il est particulièrement important de désinfecter l'eau filtrée:

- **au cours du premier mois d'utilisation du filtre (lorsque la couche biologique est en cours de développement);**
- **à chaque fois que vous changez de point d'eau;**
- **pendant quelques jours après avoir effectué la procédure « remuer et jeter ».**

Durant ces périodes, la couche biologique ne fonctionne pas à son niveau maximum. Ainsi, le filtre risque de ne pas traiter l'eau au maximum de ses capacités. Désinfecter l'eau pendant ces périodes garantit que tous les agents pathogènes sont éliminés.

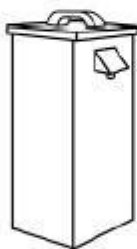


- 6. NE mettez JAMAIS de chlore dans la partie supérieure du filtre.**

Le chlore tuera la couche biologique. Sans celle-ci, le filtre ne fonctionnera pas aussi bien.



- 7. Vérifiez SYSTEMATIQUEMENT que le diffuseur se trouve dans le filtre lorsque vous y versez de l'eau.** Ne versez jamais d'eau directement sur le sable. Cela risquerait d'endommager la couche biologique.



- 8. Laissez EN PERMANENCE le couvercle sur le filtre.** Il maintiendra les insectes, les contaminants et autres objets en dehors du filtre. Il empêchera aussi les mains et la nourriture d'être contaminées par l'eau sale et le diffuseur dans la partie supérieure du filtre.



- 9. Laissez le tuyau de sortie libre. NE mettez PAS de tuyau ou de robinet sur le tuyau de sortie du filtre.** Par effet siphon, le fait de mettre un tuyau flexible au bout du tuyau de sortie va vider le filtre de son eau, ce qui risque de tuer la couche biologique. Mettre un robinet sur le tuyau de sortie aura pour conséquence de maintenir le niveau d'eau au repos trop élevé, ce qui risque de tuer la couche biologique.

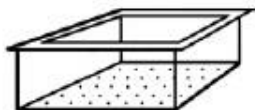
- 10. N'utilisez le filtre que pour traiter de l'eau. N'entrez pas d'aliment dessus.** Certaines personnes stockent de la nourriture à l'intérieur du filtre parce le réservoir est un endroit frais. Cependant l'intérieur du filtre n'est pas propre : il accumule de la saleté et des agents pathogènes ! Il salira la nourriture et la rendra impropre à la consommation. Les aliments peuvent aussi attirer des insectes et des animaux vers le filtre.

Comment nettoyer le filtre

Les utilisateurs doivent savoir nettoyer le filtre. Il existe deux façons de nettoyer le filtre.

1. Nettoyer le diffuseur, le couvercle et la partie extérieure du tube d'écoulement.
2. A chaque fois que le débit devient trop faible, ils doivent effectuer la procédure "remuer et jeter" pour que le débit redevienne suffisamment rapide.

Nettoyer les parties du filtre



Le diffuseur retient de la terre et des grosses particules présents dans l'eau. Il peut devenir très sale. La saleté ne nuira pas à l'eau de boisson, car l'eau est filtrée après être passée par le diffuseur. Mais il est utile de nettoyer le diffuseur. En enlevant la saleté du diffuseur, vous empêcherez celle-ci d'aller colmater le sable. Cela évitera que le débit ne devienne trop faible.



Il est également préférable de laver le couvercle. Si la famille pose des choses sur le couvercle, il doit être propre. De plus, il aura meilleur aspect s'il est propre.



- Une fois par semaine, lavez le couvercle et le diffuseur à l'eau savonneuse puis rincez-les à l'eau claire.
- Il n'est pas nécessaire de laver le diffuseur et le couvercle avec de l'eau potable et filtrée mais elle doit être aussi Claire et propre que possible.
- Si vous ne voulez pas mettre le couvercle dans l'eau, vous pouvez l'essuyer avec un chiffon propre et humide.



Il est important que le tuyau de sortie reste propre. L'extérieur du tuyau peut parfois devenir sale. Cela peut rendre l'eau de boisson à nouveau insalubre. C'est l'une des raisons pour lesquelles l'eau doit être désinfectée après avoir été filtrée.

- Une fois par semaine, essuyez l'extérieur du tuyau de sortie.
- Utilisez un tissu avec du chlore. laissez le tuyau sécher à l'air libre.
- Si vous n'avez pas de chlore ou d'eau de Javel, utilisez un chiffon humide et du savon.
- Utilisez ensuite un chiffon propre et humide pour rincer le savon.
Utilisez de l'eau filtrée pour nettoyer le tuyau de sortie.



L'utilisateur ne doit JAMAIS mettre de chlore à l'intérieur du tuyau de sortie ou dans le filtre!

La procédure « Remuer et Jeter » (l'utilisateur peut l'effectuer quand le débit est trop faible.)

	<p>1. Retirez le couvercle. Versez de l'eau dans le filtre jusqu'à ce que le niveau soit au-dessus du diffuseur.</p> <p>Retirez le diffuseur.</p>		<p>5. Aplanissez et nivelez la couche supérieure du sable.</p>
	<p>2. Mettez la main à plat sur le sable. Frottez la surface du sable en faisant des cercles pendant quelques secondes.</p>		<p>6. Lavez le couvercle et le diffuseur à l'eau savonneuse. Rincez à l'eau claire.</p>
	<p>3. Utilisez une tasse ou un petit seau pour enlever l'eau sale du haut du filtre.</p>		<p>7. Remettez le diffuseur dans le filtre.</p>
	<p>4. Jetez l'eau sale dans un tuyau d'évacuation ou dans des buissons.</p> <p>Répétez les étapes 2, 3 et 4 plusieurs fois.</p>		<p>8. Lavez-vous les mains au savon et à l'eau. Ceci est important car la couche supérieure du sable est très</p>
	<p>9. Versez un seau d'eau dans le filtre.</p> <p>Si le débit est encore trop faible, refaites la procédure "remuer et jeter" jusqu'à ce qu'il soit plus rapide.</p>		

Conservation hygiénique de l'eau

Une conservation hygiénique, c'est empêcher que l'eau ne soit contaminée à nouveau. Si l'eau entre en contact avec des mains, des louches, des tasses ou tout autre élément, elle deviendra impropre à la consommation. Un seau ouvert n'est pas un récipient de conservation approprié car n'importe quoi peut tomber dedans et contaminer l'eau.



Il existe de nombreux types de récipients de conservation hygiéniques dans le monde. **Nous recommandons de distribuer un récipient de conservation hygiénique avec le filtre afin de s'assurer que chaque ménage ait un récipient approprié dès le début.** Un récipient de conservation hygiénique doit avoir les caractéristiques suivantes:

- Bouchon ou couvercle solide et bien ajusté;
- Robinet ou ouverture étroite pour verser l'eau;
- Base stable pour qu'il ne se renverse pas;
- Facile à nettoyer;
- Solide et durable;
- Les récipients qui ne sont pas transparents (on ne voit pas à travers) ou ceux qui sont colorés sont préférables aux bouteilles transparentes? Des algues peuvent se développer à l'intérieur des récipients translucides car la lumière du soleil les traverse.

Comment nettoyer un récipient de conservation hygiénique



1. Lavez-vous les mains avec de l'eau et du savon.



2. Lavez l'extérieur et l'intérieur du récipient et du couvercle avec du savon et de l'eau traitée. Cela peut être de l'eau bouillie, filtrée, chlorée ou désinfectée



3. Videz l'eau savonneuse par le robinet du récipient.



4. Rincez le réservoir et son couvercle avec de l'eau traitée. Cela peut être de l'eau bouillie, filtrée, chlorée ou désinfectée par le procédé SODIS.



5. Videz l'eau de rinçage par le robinet du récipient.



6. Laissez le récipient et le couvercle



7. Essuyez le robinet avec un chiffon propre et du chlore.



8. Mettez des comprimés ou des gouttes de chlore dans le récipient. Remplissez le récipient d'eau traitée. Laissez-la au repos pendant 30 minutes.



9. Videz l'eau chlorée par le robinet. Vous pouvez boire cette eau, ou la vider dans un tuyau d'évacuation.

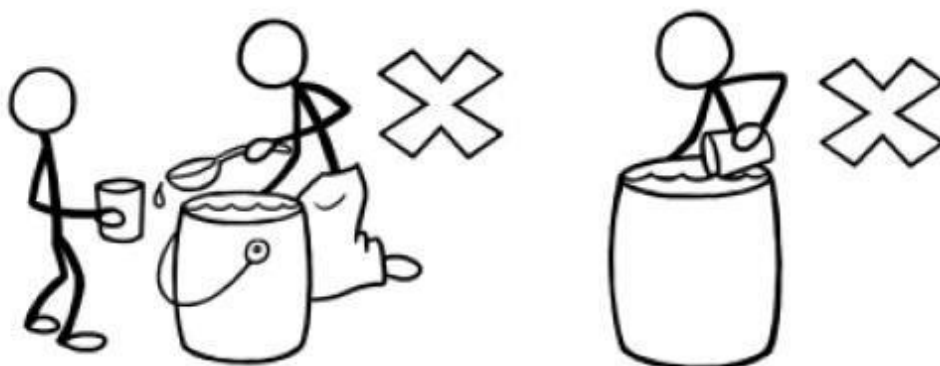
Utiliser votre eau traitée

Il est important de protéger votre eau traitée et de l'empêcher d'être contaminée à nouveau.

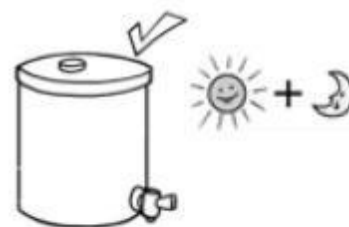
Il est préférable que le récipient de conservation hygiénique ait un robinet. S'il n'y a pas de robinet, versez l'eau. Vous devez pouvoir récupérer toute l'eau du réservoir sans utiliser une tasse ou une louche.



Les tasses et les louches peuvent être sales parce qu'elles ont été posées sur un comptoir ou sur une table, ou qu'elles ont été touchées par des gens. Les saletés et les agents pathogènes présents sur les mains, les tasses ou les louches, se retrouveront dans l'eau. Ensuite, l'eau risquera de vous rendre malade quand vous la boirez.

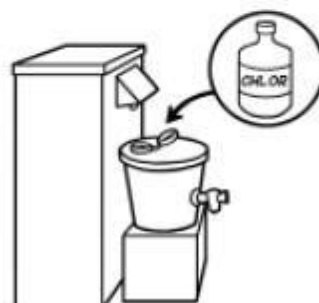


Utilisez l'eau traitée le plus vite possible. Essayez de l'utiliser entièrement dans la journée. Cela limite les risques de recontamination.



La première eau que vous aurez versée dans filtre le matin sera de la meilleure qualité. Gardez cette eau pour la boisson. Utilisez l'eau que vous verserez dans le filtre plus tard dans la journée pour d'autres usages, comme la cuisine et le lavage.

Désinfectez l'eau filtrée. Vous pouvez désinfecter l'eau avec du chlore, en utilisant le procédé SODIS, ou en la faisant bouillir. La désinfection va tuer tous les agents pathogènes qui pourraient rester dans l'eau après la filtration. En ajoutant du chlore à votre eau filtrée, vous l'empêcherez aussi de se recontaminer par la suite. Le chlore va tuer les nouveaux agents pathogènes qui pourraient rentrer dans l'eau pendant sa conservation.



Suivi avec les utilisateurs

Visites de suivi

Il est important de rendre visite aux utilisateurs après qu'ils aient commencé à utiliser le filtre. Les personnes oublient les détails de l'utilisation et du nettoyage du filtre ; vous devrez donc les leur rappeler. Ils peuvent aussi avoir des questions à propos du filtre ou de l'eau, de l'assainissement et de l'hygiène. Nous recommandons de faire plusieurs visites de suivi dans les mois suivants l'installation du filtre. Cela vous aidera à assurer que les problèmes initiaux avec le filtre ou les mauvaises manipulations de l'utilisateur sont repérés et corrigés tôt et cela donnera une plus grande chance que les utilisateurs utilisent leur filtre biosable sur le long terme. Le nombre de visites de suivi dépend de votre capacité d'organisation. Les utilisateurs doivent toujours avoir le contact d'une personne de votre organisation pour pouvoir vous contacter en cas de problème entre les visites.



Quand faire des visites (recommandé):

- 1 semaine après l'installation
- 1 mois après l'installation
- 3 à 6 mois après l'installation
- 1 an après l'installation

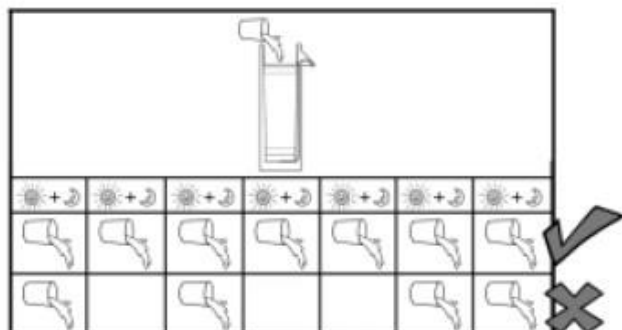
Comment faire une visite dans un ménage

- Soyez poli et amical.
- Emportez vos formulaires de suivi et prenez des notes pendant la visite.
- Essayez de parler aux personnes qui utilisent le plus le filtre.
- Demandez aux utilisateurs si le filtre leur plaît.
- Demandez-leur s'ils ont des questions à propos de l'utilisation du filtre ou de l'eau filtrée.



Points à contrôler lors d'une visite de suivi:

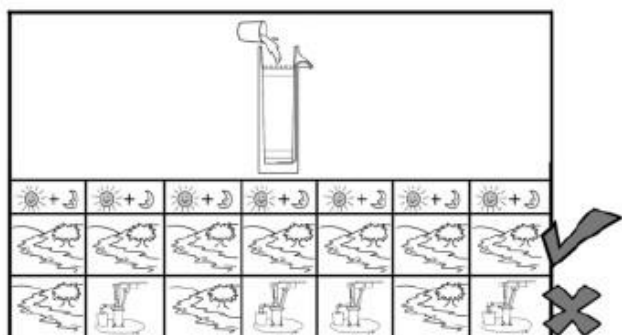
Lorsque vous rendez visite à un utilisateur, vous devez contrôler de nombreux points. Posez aux utilisateurs des questions telles que celles présentées dans la liste ci-dessous. Inscrivez les réponses sur le formulaire.



1. « A quelle fréquence versez-vous de l'eau dans le filtre? »

Les utilisateurs doivent:

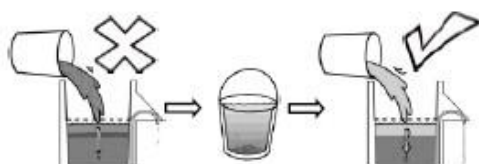
- verser de l'eau dans le filtre au moins une fois par jour;
- attendre une heure après que l'eau ait cessé de couler avant de remettre de l'eau dans le filtre.



2. « D'où prenez-vous l'eau que vous versez dans le filtre? »

Les utilisateurs doivent:

- utiliser la même source d'eau tous les jours.



3. « Pouvez-vous me montrer l'eau que vous versez dans le filtre? »

Les utilisateurs doivent:

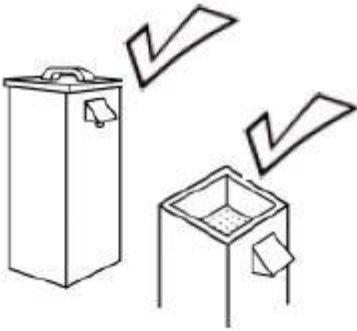
- verser de l'eau claire dans le filtre.
- Si l'eau est trop sale, la laisser reposer dans un seau jusqu'à ce que la terre se soit déposée au fond, puis la verser dans le seau. Verser ensuite l'eau Claire dans le filtre. Cela permet d'éviter au filtre de se boucher.

L'eau versée dans le filtre ne devrait pas être trop sale: moins de 50 UTN. Pour faire le test rapidement : remplissez une bouteille de 2 L avec l'eau normalement versée dans le filtre. Placez la bouteille pleine au-dessus du logo OHorizons sur le manuel ou sur un autre type de documents OHorizons. Regardez le fond de la bouteille depuis le haut.

Si vous pouvez voir le logo, l'eau est bonne à être versée dans le filtre.

Si vous ne pouvez pas voir le logo, l'eau est trop sale pour être versée dans le filtre.





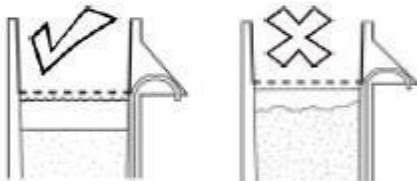
4. « Puis-je jeter un œil à votre filtre? »

- Le couvercle doit être sur le filtre.
- Le diffuseur doit être dans le filtre.
- Le diffuseur et le couvercle doivent être en bon état.



5. « Le filtre présente-t-il des fissures ou des fuites? »

- Toute fuite doit être réparée par votre équipe.
- Si vous devez retirer le sable et le gravier pour réparer une fuite, vous devrez réinstaller le filtre avec du sable et du gravier neuf.
- Si la fuite ne peut pas être réparée, vous devrez envisager de remplacer le filtre qui fuit par un filtre neuf.



6. « Puis-je retirer le diffuseur pour voir le sable? »

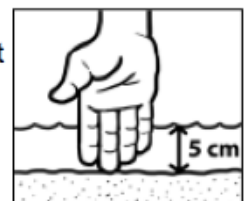
- La surface du sable doit être plane et unie.
- S'il y a des petits trous ou bosses à la surface, contrôlez le diffuseur pour voir s'il présente des fissures ou s'il ne s'adapte pas bien au filtre.
- S'il y a de gros trous et creux à la surface, demandez aux utilisateurs s'ils versent parfois de l'eau dans le filtre sans le diffuseur. Rappelez-leur de toujours laisser le diffuseur dans le filtre.

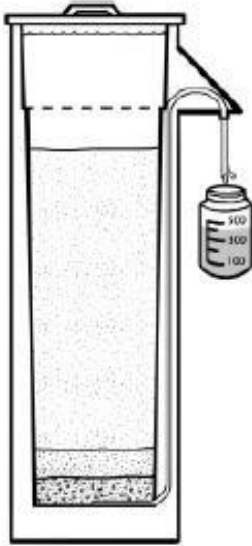


7. « Puis-je contrôler la profondeur de l'eau? »

- Contrôlez la profondeur de l'eau. L'eau au repos au-dessus du sable doit avoir environ 5 cm de profondeur. Une profondeur de 4 à 6 cm est acceptable pour l'eau au repos.

Conseil : Si vous n'avez pas de règle, mettez votre main dans l'eau. L'eau doit arriver à la 2e phalange de votre majeur. Cela représente environ 5 cm !
Lavez-vous les mains après – l'eau contenue dans le filtre est pleine d'agents pathogènes !





8. « Pouvons-nous remplir le filtre pour contrôler le débit? »

- Le débit devrait être de 340 ml par minute.
- Si vous remplissez une bouteille d'un litre, cela devrait prendre 2 minutes et 54 secondes ou plus pour la remplir.
- Si vous remplissez une bouteille de 500 ml, cela devrait prendre 1 minute et 27 secondes ou plus pour la remplir.

Si le débit est très lent, demandez à l'utilisateur:

- « Le débit était-il plus rapide quand le filtre a été installé ou a-t-il toujours été aussi lent? »
- « Avez-vous déjà effectué la procédure 'Remuer et Jeter'? »
- Demandez-leur de vous montrer comment ils effectuent la procédure « Remuer et Jeter ». Montrez-leur à nouveau s'ils ne s'en souviennent pas. Expliquez-leur que cela permettra d'augmenter le débit.



9. « Nettoyez-vous le filtre et comment? »

Les utilisateurs doivent:

- Laver le diffuseur et le couvercle à l'eau savonneuse et garder propre l'extérieur du filtre.
- Essuyer le tuyau de sortie avec un chiffon propre et du chlore.



10. « Est-ce qu'à un moment le débit est devenu trop faible? Qu'avez-vous fait? » (Ne posez cette question que si vous ne l'avez pas fait précédemment.)

Les utilisateurs doivent:

- Effectuer la procédure « Remuer et Jeter » sur la couche supérieure du sable.

« Pouvez-vous me montrer comment vous faites le 'Remuer et Jeter'? »

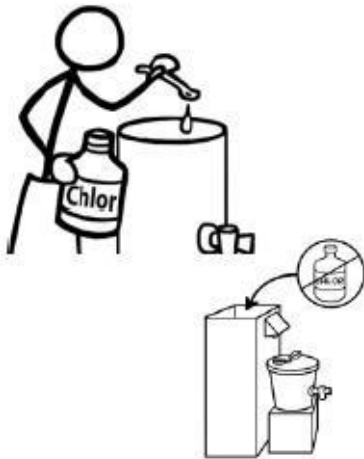
- Verser de l'eau, enlever le diffuseur et remuer à la main à plat sur le sable. Ecouer et jeter l'eau sale du haut du filtre.



11. « Quels récipients utilisez-vous pour aller chercher l'eau au point d'eau? Pouvez-vous me les montrer? Pouvez-vous également me montrer les réservoirs dans lesquels vous stockez l'eau filtrée? »

Les utilisateurs doivent:

- Utilisez un récipient pour transporter l'eau à filtrer et un AUTRE récipient pour recueillir l'eau filtrée à la sortie.
- Utilisez un récipient de conservation hygiénique pour recueillir l'eau filtrée.
- Conservez l'eau de boisson sous couvert pour empêcher les insectes et les saletés de la contaminer.



12. « Faites-vous quelque chose à l'eau filtrée avant de la boire? »

Les utilisateurs doivent:

- Désinfecter l'eau filtrée, en utilisant du chlore par exemple, en la faisant bouillir ou en utilisant le procédé SODIS.

Si les utilisateurs ajoutent du chlore, demandez-leur où ils le mettent.

Les utilisateurs doivent:

- Mettez le chlore uniquement dans le récipient de conservation hygiénique. Ils ne doivent JAMAIS mettre le chlore dans la partie supérieure du filtre.



13. « Nettoyez-vous votre récipient et comment? »

Les utilisateurs doivent:

- Nettoyez l'intérieur du récipient de conservation hygiénique avec du savon et de l'eau traitée.
- S'ils disposent de chlore, ils devraient en ajouter à l'eau et la laisser reposer pendant 30 minutes.
- Essuyer le robinet avec un chiffon propre et du chlore.



Remplissez le formulaire de suivi pour les visites de suivi des filtres.